

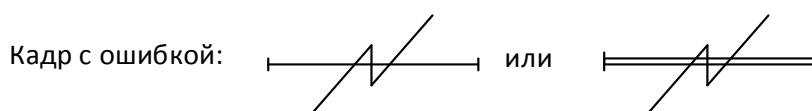
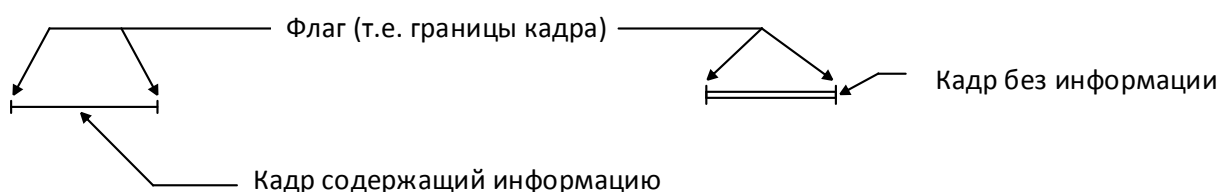
Annex B (informative)

Пример использования команд и ответов

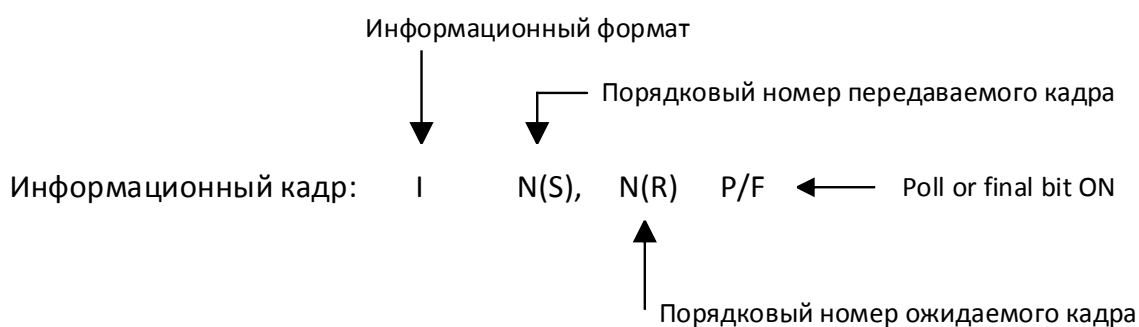
В.1 Введение

В.1.1 Общая нотация

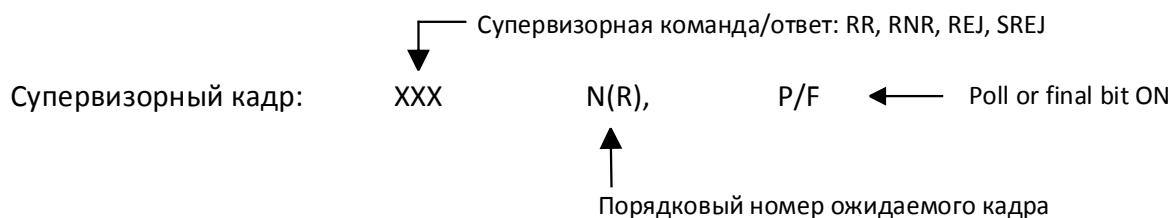
Обозначения, используемые на диаграммах в этом приложении, проиллюстрированы ниже.



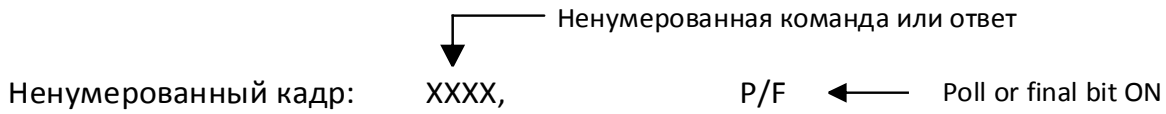
В.1.2 Обозначение для первичной и вторичной станций



Пример: Pri xmits: I2,6 P. Эта запись обозначает информационный кадр первичной станции с порядковым номером передаваемого кадра 2 [$N(S)=2$], ожидаемый I-кадр от вторичной станции с порядковым номером 6 [$N(R)=6$] (подтвержденными считаются кадры с номером 5 и ниже), и бит опроса установлен в «1» (т.е. для запуска передачи с помощью I-кадров, если они имеются).

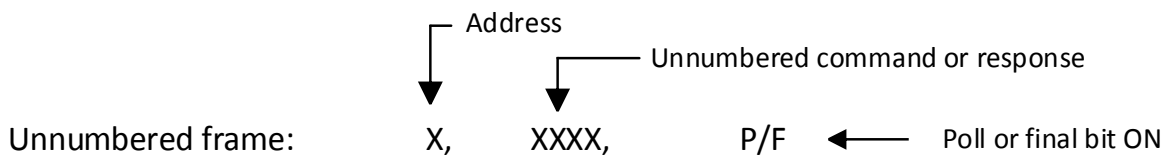
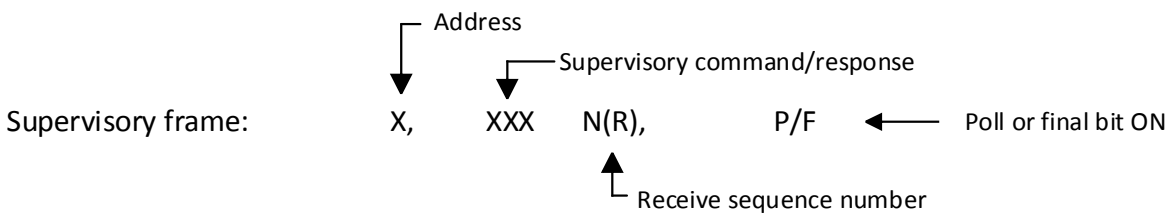
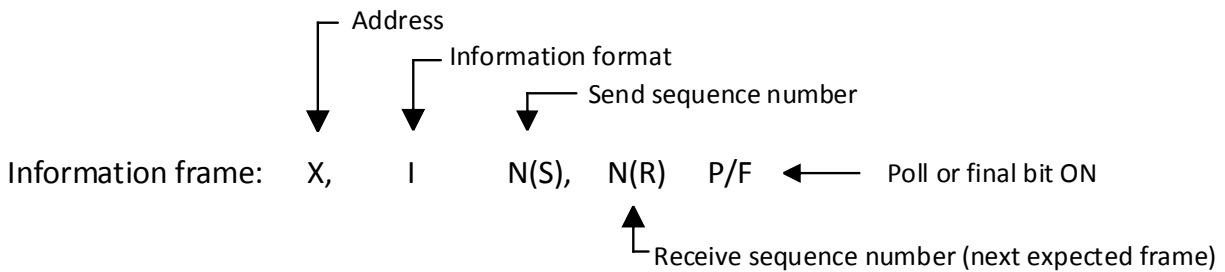


Пример: Pri xmits: RR2 P. Эта запись обозначает команду готовности к приему (RR), N (R) = 2 (то есть ожидаемый I-кадр от вторичного устройства - это номер последовательности приема 2); и бит опроса установлен в «1».



Example: Pri xmits: SNRM, P. Эта запись означает команду установления режима нормального ответа с установленным битом опроса в «1».

В.1.3 Обозначения для комбинированной станции



В.1.4 Примечание

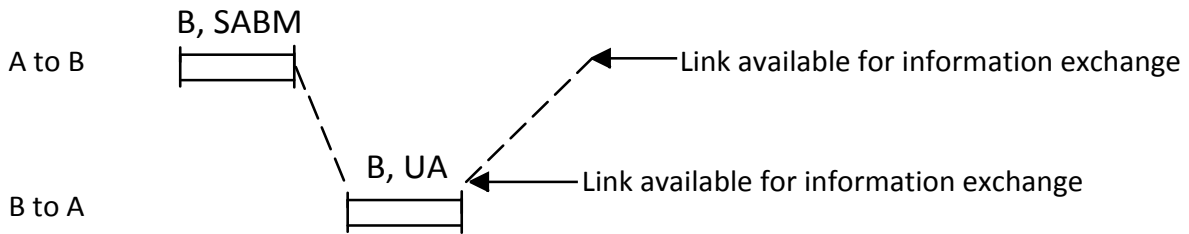
Two-way alternate (TWA) transmission - двусторонняя чередующаяся передача, полудуплекс, каждая конечная точка не может отправлять и получать одновременно

Two-way simultaneous (TWS) transmission - двусторонняя одновременная передача, дуплекс, связь позволяет конечным точкам одновременно передавать и принимать

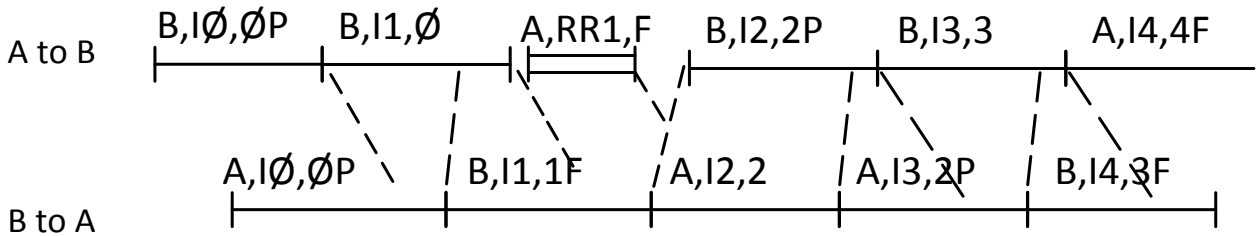
В.9 Примеры асинхронного сбалансированного режима (ABM)

В.9.1 ABM передача без ошибок

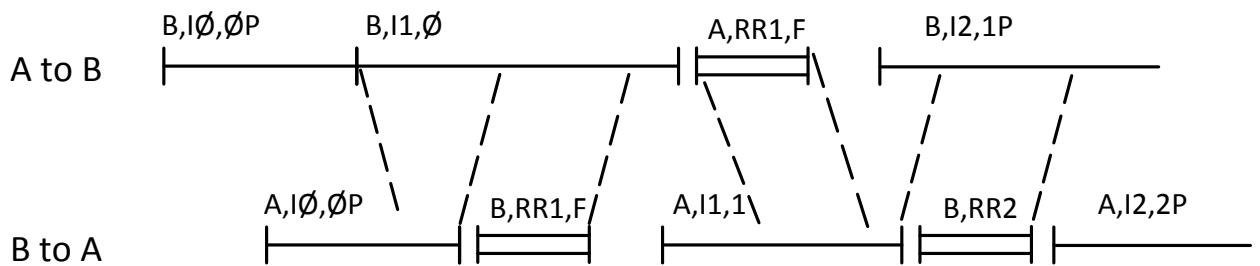
В.9.1.1 Процедура установления ABM



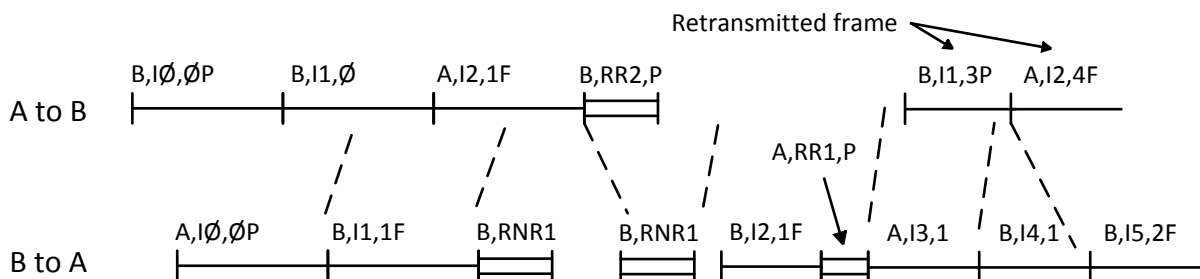
В.9.1.2 ABM информационный обмен – Нормальное подтверждение I-кадрами



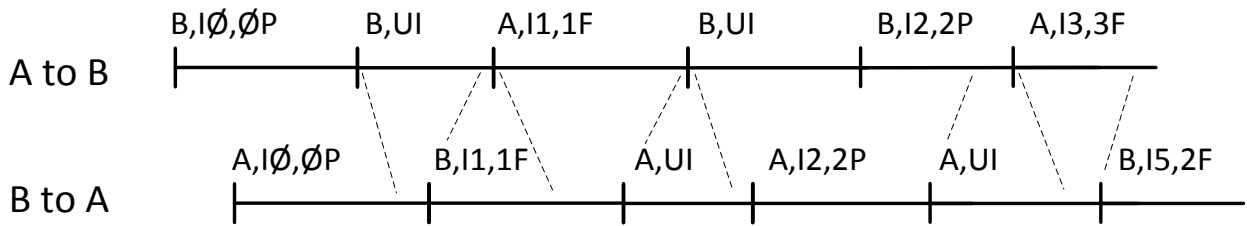
В.9.1.3 ABM информационный обмен – RR является предпочтительным подтверждением



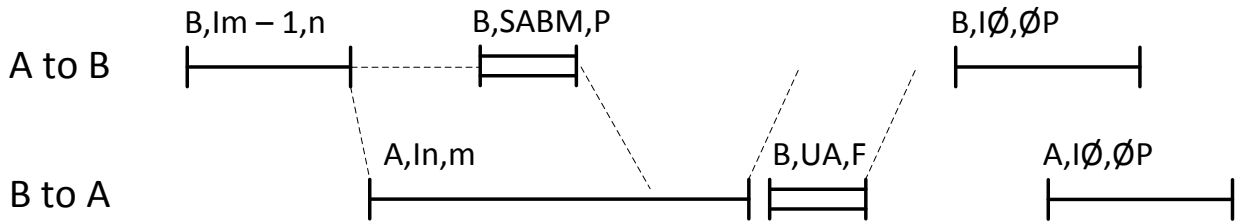
В.9.1.4 ABM информационный обмен – использование RNR



В.9.1.5 АВМ информационный обмен – Базовая система расширена использованием UI

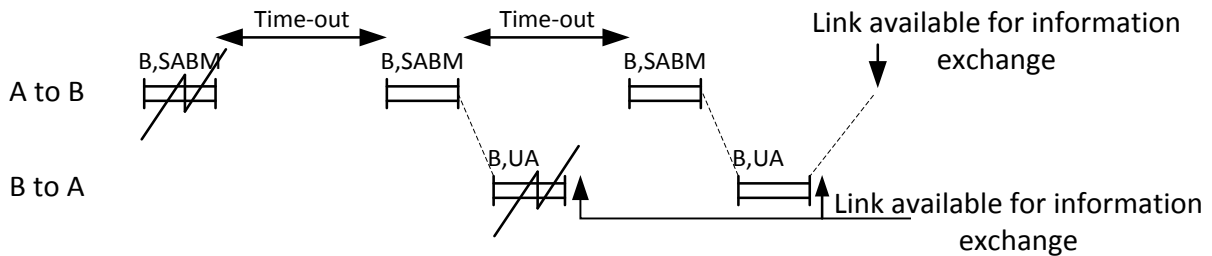


В.9.1.6 АВМ сбросила нумерацию

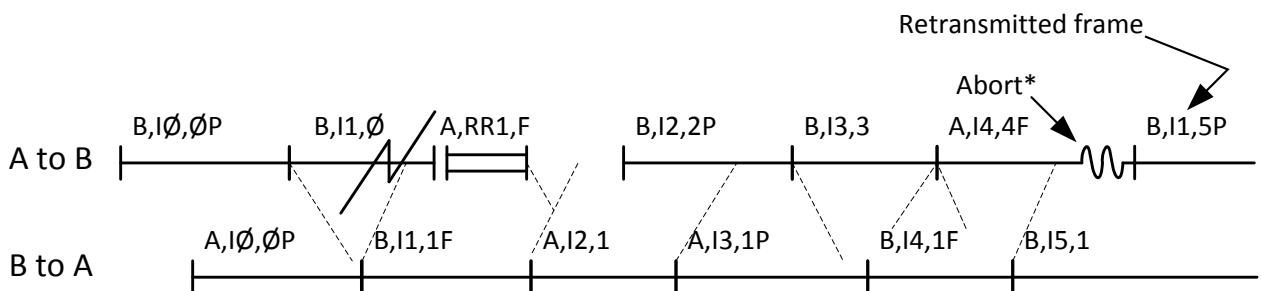


В.9.2 Асинхронный сбалансированный режим (АВМ), ошибки при передаче

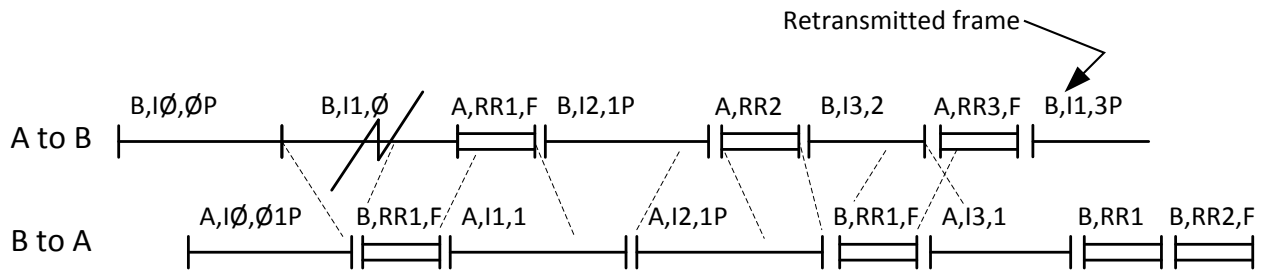
В.9.2.1 Установление режима АВМ – ошибка в команде и ошибка в ответе



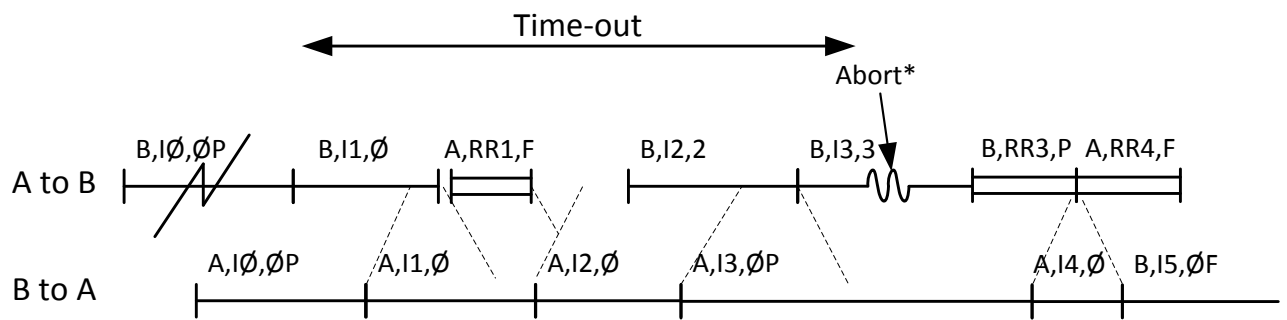
В.9.2.2 АВМ информационный обмен – Восстановление контрольной точки, нормальное подтверждение по I кадру



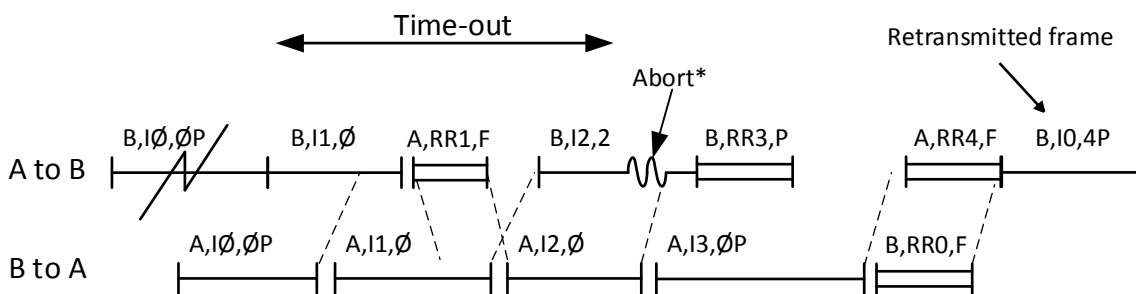
В.9.2.3 АВМ информационный обмен – Восстановление контрольной точки, RR является предпочтительным подтверждением



В.9.2.4 АВМ информационный обмен – Таймер повторной передачи, нормальное подтверждение I-кадрами



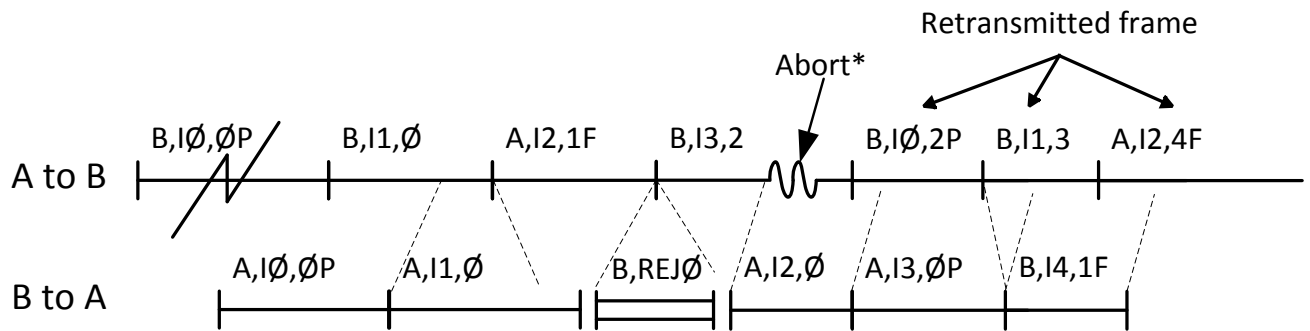
В.9.2.5 АВМ информационный обмен – Таймер повторной передачи, RR является предпочтительным подтверждением



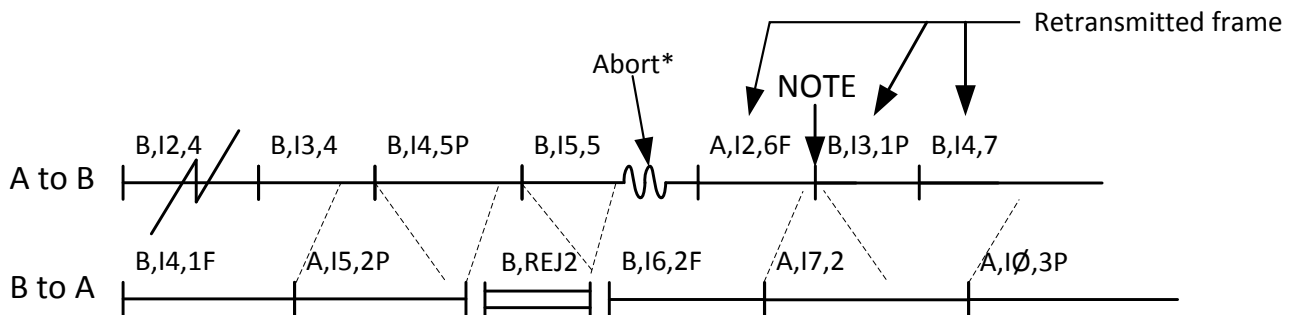
* Optional : Frame may be completed or aborted

* Опционально: Передача кадра может быть завершена или прервана

В.9.2.6 АВМ информационный обмен – Базовая система расширена использованием REJ (смотрите В.9.2.4 для сравнения)

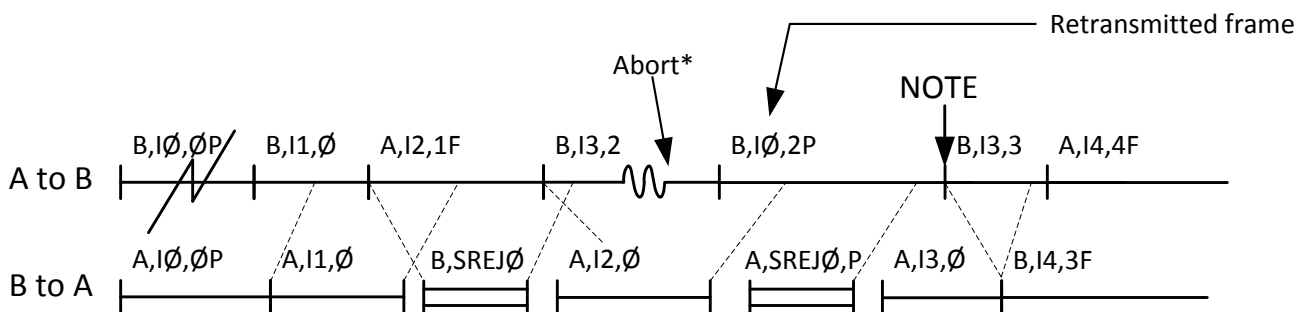


В.9.2.7 АВМ информационный обмен – Базовая система расширена использованием REJ, контрольная точка P/F заблокирована (inhibited)



ПРИМЕЧАНИЕ. - Получение B I6,2F обычно приводило бы к повторной передаче I2, но препятствовало должным действиям после B, REJ2.

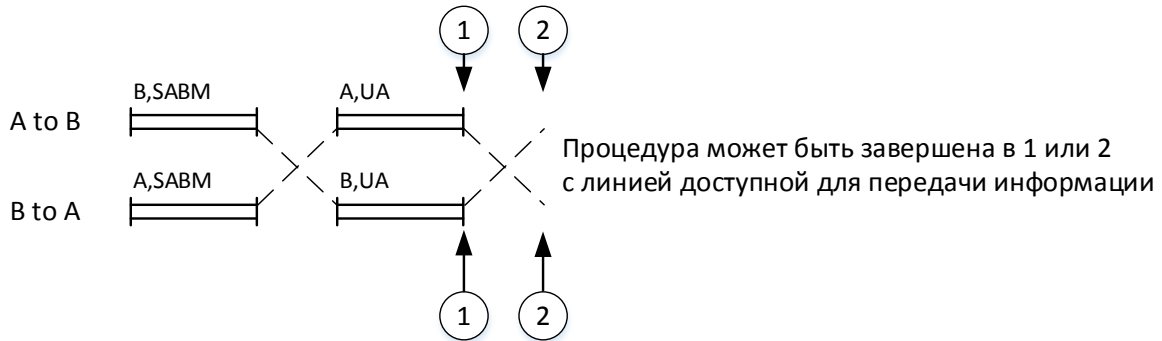
В.9.2.8 АВМ информационный обмен – Базовая система расширена использованием SREJ (смотрите В.9.2.4 для сравнения)



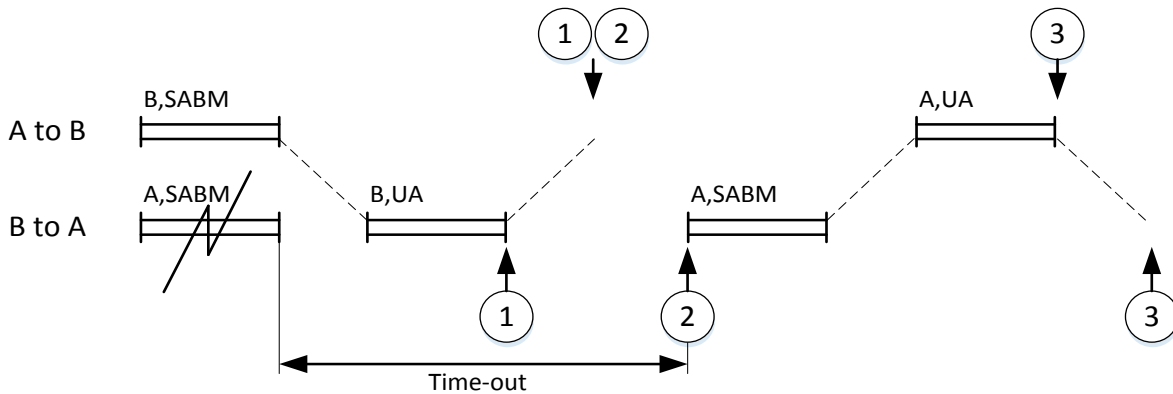
ПРИМЕЧАНИЕ. - A,SREJ0,P не выполнено из-за предыдущих действий, предпринятых для B,SREJ0.

В.9.3 Конфликтные ситуации в асинхронном сбалансированном режиме (ABM)

В.9.3.1 ABM конфликт - столкновение SABM и SABM

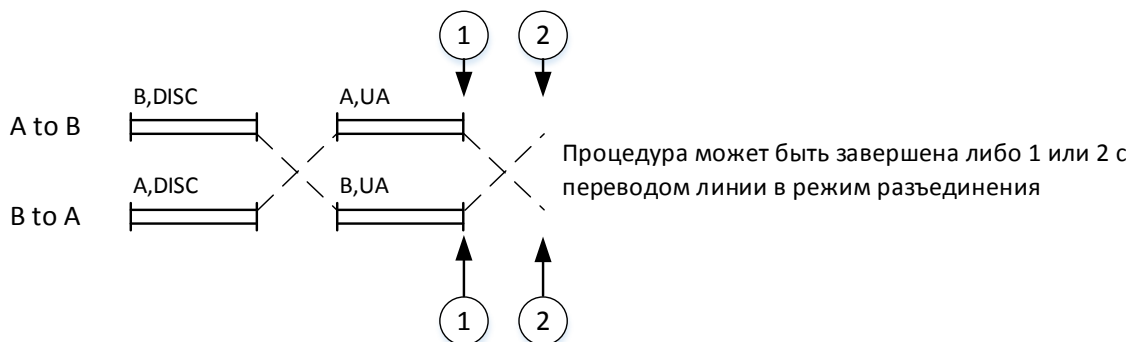


В.9.3.2 1 ABM конфликт – столкновение SABM и SABM, с ошибкой передачи

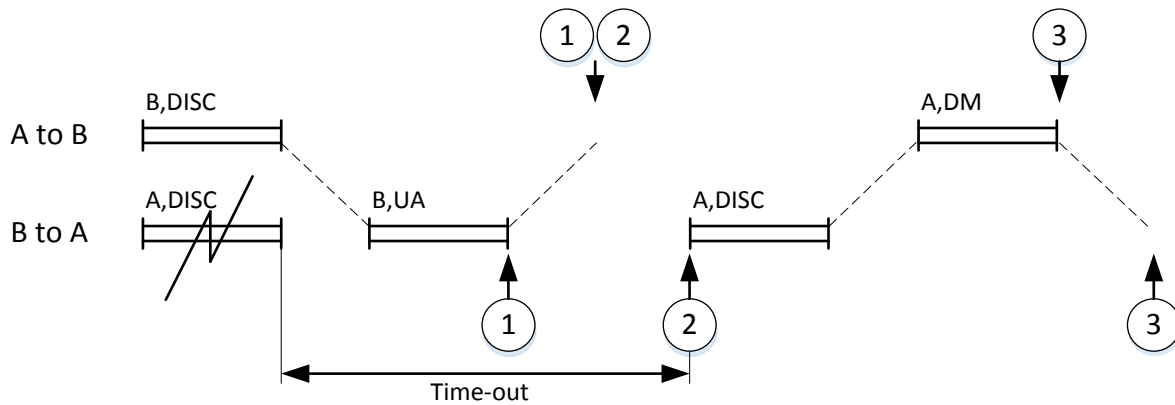


Процедура может быть завершена либо 1.2, либо 3 с линией доступной для передачи информации.

В.9.3.3 ABM конфликт – столкновение DISC и DISC

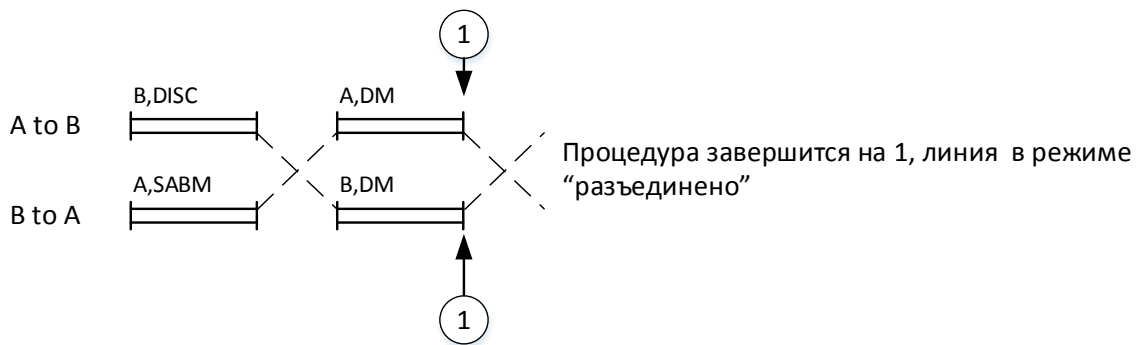


В.9.3.4 АВМ конфликт – столкновение DISC и DISC, с ошибкой передачи

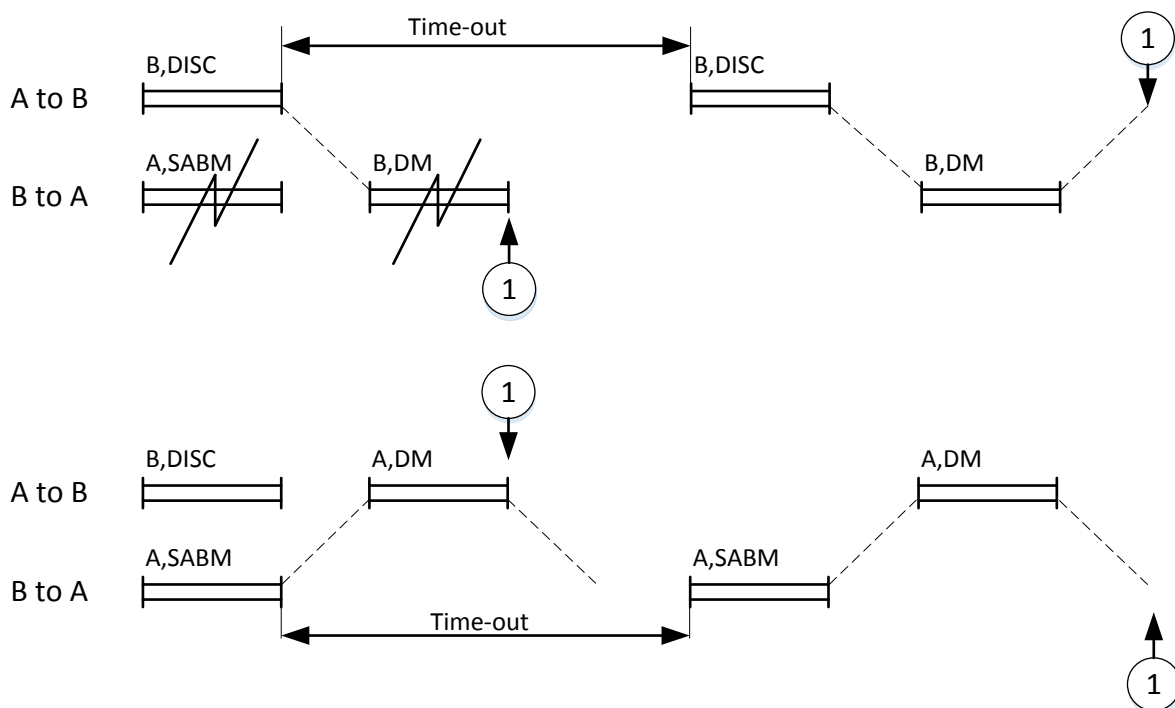


Процедура может быть завершена либо 1.2, либо 3 с переводом линии в режим “разъединено”

В.9.3.5 АВМ конфликт – столкновение DISC и SABM

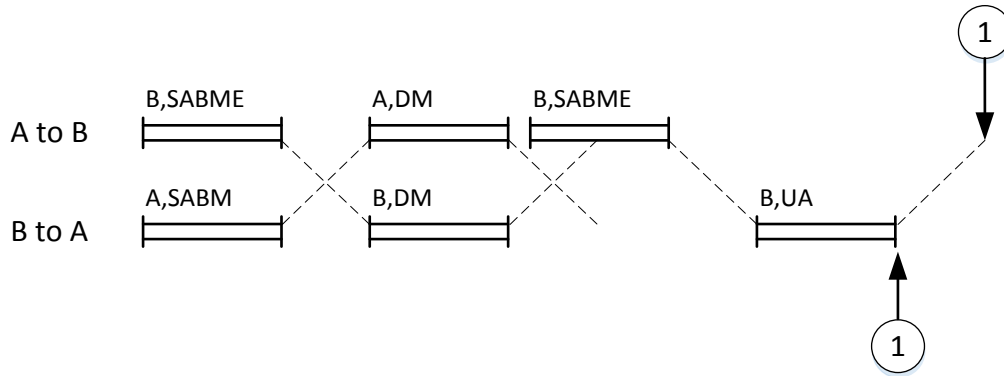


В.9.3.6 АВМ конфликт – столкновение DISC и SABM, с ошибкой передачи



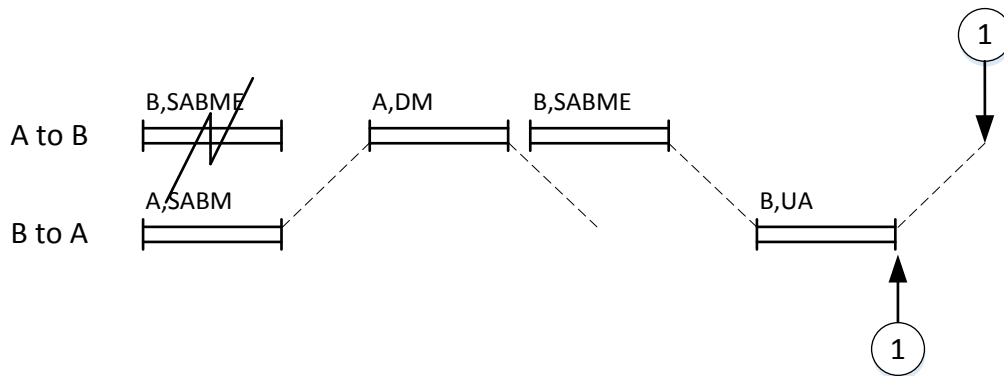
Процедура завершится на 1, линия в режиме “разъединено”.

В.9.3.7 АВМ конфликт – столкновение SABME и SABM

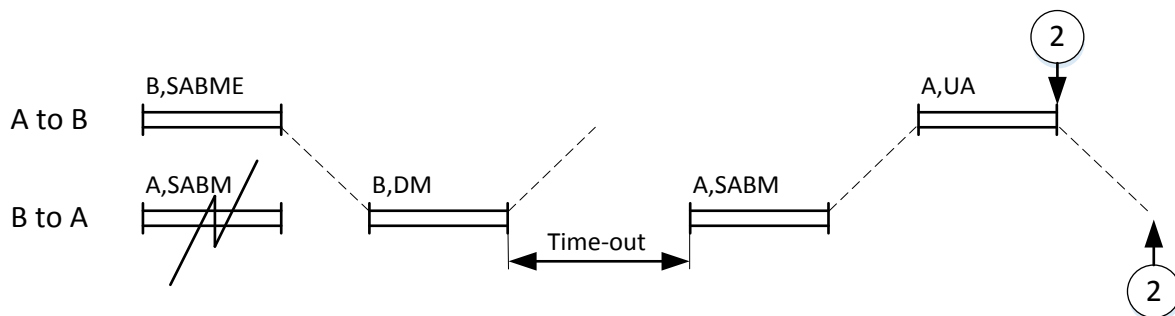


Процедура завершится на 1, линия доступна для передачи информации в расширенном режиме.

В.9.3.8 АВМ конфликт – столкновение SABME и SABM, с ошибкой передачи



Процедура завершится на 1, линия доступна для передачи информации в расширенном режиме.



Процедура завершится на 2, линия доступна для передачи информации в обычном (нерасширенном) режиме.